

OPERATING INSTRUCTIONS AND OWNER'S MANUAL



FUEL FIRED PORTABLE RADIANT CONSTRUCTION HEATER

Model #

HS115IR

READ INSTRUCTIONS CAREFULLY: Read and follow all instructions. Place instructions in a safe place for future reference. Do not allow anyone who has not read these instructions to assemble, light, adjust or operate the heater.



WARNING: If the information in this manual is not followed exactly, a fire or explosion may result, causing property damage, personal injury or loss of life.

- Do not store or use gasoline or other flammable vapors and liquids in the vicinity of this or any other appliance.
- An LP cylinder not connected for use shall not be stored in the vicinity of this or any other appliance.
- WHAT TO DO IF YOU SMELL GAS
 - Do not try to light appliance.
 - Extinguish any open flame.
 - Shut off gas to appliance.
- Service must be performed by a qualified service agency.

This is an unvented gas-fired portable heater. It uses air (oxygen) from the area in which it is used. Adequate combustion and ventilation air must be provided. Refer to page 3-4.

⚠️WARNING:

YOUR SAFETY IS IMPORTANT TO YOU AND TO OTHERS PLEASE READ THESE INSTRUCTIONS BEFORE YOU OPERATE THIS HEATER

⚠️WARNING:

NOT FOR HOME OR RECREATIONAL VEHICLE USE

⚠️GENERAL HAZARD WARNING:

FAILURE TO COMPLY WITH THE PRECAUTIONS AND INSTRUCTIONS PROVIDED WITH THIS HEATER, CAN RESULT IN DEATH, SERIOUS BODILY INJURY AND PROPERTY LOSS OR DAMAGE FROM HAZARDS OF FIRE, EXPLOSION, BURN, ASPHYXIATION, CARBON MONOXIDE POISONING, AND/OR ELECTRICAL SHOCK. ONLY PERSONS WHO CAN UNDERSTAND AND FOLLOW THE INSTRUCTIONS SHOULD USE OR SERVICE THIS HEATER. IF YOU NEED ASSISTANCE OR HEATER INFORMATION SUCH AS AN INSTRUCTION MANUAL, LABELS, ETC. CONTACT THE MANUFACTURER.

⚠️WARNING:

FIRE, BURN, INHALATION, AND EXPLOSION HAZARD. KEEP SOLID COMBUSTIBLES, SUCH AS BUILDING MATERIALS, PAPER OR CARDBOARD, A SAFE DISTANCE AWAY FROM THE HEATER AS RECOMMENDED BY THE INSTRUCTIONS. NEVER USE THE HEATER IN SPACES WHICH DO OR MAY CONTAIN VOLATILE OR AIRBORNE COMBUSTIBLES, OR PRODUCTS SUCH AS GASOLINE, SOLVENTS, PAINT THINNER, DUST PARTICLES OR UNKNOWN CHEMICALS.

THE STATE OF CALIFORNIA REQUIRES THE FOLLOWING WARNINGS:

WARNING: Combustion by-products produced when using this product contain carbon monoxide, a chemical known to the State of California to cause cancer and birth defects (or other reproductive harm).

WARNING: This product contains chemicals known to the State of California to cause cancer and birth defects or other reproductive harm.

WARNING:

READ THE INSTRUCTIONS GIVEN IN THIS MANUAL BEFORE USING THE APPLIANCE.

- DO NOT USE GASOLINE, NAPHTHA OR VOLATILE FUELS.
- THE ELECTRICAL SYSTEM TO WHICH THE APPLIANCE IS CONNECTED MUST COMPLY WITH ALL SAFETY REGULATIONS IN FORCE. A RESIDUAL CURRENT CIRCUIT BREAKER MUST BE PROVIDED ON THE MAIN DISTRIBUTION BOARD.
- UNPLUG THE HEATER BEFORE ATTEMPTING ANY SERVICE OR MAINTENANCE.
- ALWAYS CHECK THE POWER SUPPLY CABLE BEFORE USE. IT MUST NOT BE BENT, CRUSHED, OR IN ANYWAY DAMAGED.
- THE POWER SUPPLY CABLE MUST BE REPLACED ONLY BY QUALIFIED PERSONNEL.
- ONLY USE AN ORIGINAL POWER CABLE WITH WATERPROOF PLUG.
- DO NOT TOUCH THE EXHAUST GAS OUTLET. DANGER OF BURNS!

TABLE OF CONTENTS

WARNINGS 2

SPECIFICATIONS 3

OPERATION 4-5

TROUBLESHOOTING 6

WIRING DIAGRAM 7

PARTS LIST 8

EXPLODED VIEW 9

WARRANTY 11

SPECIFICATIONS

THERMOELECTRIC SPECIFICATIONS		
Consumption @ 0 C	Lb/HR	2.67
	Kg/HR	5.88
	US GAL/HR	0.849
EFFICIENCY	%	100
UPPER CALORIFIC VALUE		
HEAT INPUT	BTU/HR	115,160
	Kw	33.5
	kcal/h	28,790
HEAT output	BTU/HR	115,160
	Kw	33.5
	kcal/h	28,790
LOWER CALORIFIC VALUE		
HEAT INPUT	BTU/HR	109,402
	Kw	31.8
	kcal/h	27,351
HEAT output	BTU/HR	109,402
	Kw	31.8
	kcal/h	27,351
PUMP PRESSURE		
(Factory set)	174PSI	12 bar
SMOKE BACHARACH INDEX		
		0
COMBUSTION AIR SETTING		
POSITION HEAD	IN	0.126
	MM	3.2

NOISE LEVEL @ 3'		
AVERAGE Dba		69.5
RUN TIME		
TANK CAP		11.3GAL
RUNTIME(HOURS)		13.4
OIL NOZZLE		
TYPE	DELANAN	80 W
FLOW	GPH	0.6
OIL PUMP		
TYPE	SUNTEC	CS 30
MOTOR		
POWER		200W
CURRENT		3.8A
RPM		3300
OVERHEAT THERMOSTAT		
SET POINT		170 C
ELECTRONIC FLAME CONTROL		
MANUFACTURER		BRAHMA
TYPE		TGRD 71
APPROVAL		UL
CENTRIFUGAL FAN		
DIAMETER		133MM
METAL THICKNESS		50MM
SUCTION AIR DISK I.D.		76MM

WHEELS			
DIAMETER			9.843"
SHAFT DIAMETER			.98"
POWER SUPPLY			
INPUT	120V		60Hz
POWER AND CURRENT			
210W	2.15 A	FUSE 3.15A	"T" STYLE
HS1151R WEIGHTS AND DIMENSIONS			
DRY WEIGHT	92.5LB	FULL WEIGHT	173.02LB
LENGTH	35.25"		
HEIGHT	31.81"		
WIDTH	20.94		
SHIPPING DIMENSIONS			
LENGTH	29.1"	HEIGHT	27.76"
WIDTH	22.4"	WEIGHT	104LBS



IMPORTANT:

Before using the heater, read and understand all instructions and follow them carefully. The manufacturer is not responsible for damages to goods or persons due to improper use of units.

GENERAL RECOMMENDATIONS

The heater described in this manual is a portable oil-fueled infrared heater running on heating oil. Its easy handling and large fuel tank allow it to be used locally and temporarily with complete stand-alone operation. The area to be heated is therefore hit by an even and uniform flow of heat, without air movement. The unit is a direct combustion heater that works by sending both hot air and combustion products in the room you wish to heat: all the necessary precautions must therefore be taken to guarantee a sufficient exchange of air.

Always follow local ordinances and codes when using this heater:

- Read and follow this owner's manual before using the heater;
- THE INSTALLATION OF THE UNIT SHALL BE IN ACCORDANCE WITH THE REGULATIONS OF THE AUTHORITIES HAVING JURISDICTION IN YOUR AREA. Also, as a recommended operation practice reference should be made to the current issue of CSA B139, Installation Code for Oil Burning Equipment in Canada and NFPA 31 Standard for the Installation of Oil-Burning Equipment In the USA;
- Use only in places free of flammable vapors or high dust content;
- Never use heater in immediate proximity of flammable materials (the minimum distance must be 10 feet);
- Make sure fire fighting equipment is readily available;
- Make sure sufficient fresh outside air is provided ac-

ording to the heater requirements. Direct combustion heaters should only be used in well vented areas in order to avoid carbon monoxide poisoning;

- A rough estimate of opening required for each gallon (US) of capacity is three square foot at heater level, for direct-fired heaters;
- The heater is installed and connected to properly grounded electrical outlet with adequate supply. (refer to specifications for reference).
- Ensure that the machine resting surface or ground is not made of flammable material.
- Minimum clearances from combustibile material must be: 30" from side and rear (air inlet) of heater 80" from ceiling 40" on air outlet of heater.
- Never block air inlet (rear) or air outlet (front); In case of very low temperatures add kerosene to the heating oil;
- Connect the power cord to the outlet and wait 15 min at least before starting heater, to allow pre-heated filter warming heating oil inside the filter (NOT ON ALL MODELS)
- Make sure heater is always under surveillance and keep children and animals away from it;
- Before starting the heater always check free rotation of ventilator;
- Heater is not ductable.
- Allow heater to fully complete its cooling cycle before unplugging
- Unplug heater when not in use.

SAFETY DEVICES

The unit is fitted with an electronic flame control box. In case of malfunction this box will cut in and stop the heater, at the same time the reset lamp in the control box will light up. Refer to "Reset Button" section for information.

Heaters are also equipped with an overheat thermostat safety cut out which will stop the heater in case of overheating. This thermostat will reset automatically but you will have to depress button on control panel before being able to restart the heater.

OPERATION

Before any attempt of starting the heater is made, check that your electrical supply conforms to the data on the model plate.

The heater must be placed on a flat, stable and level surface to avoid machine tipping and/or gas oil leakage from the tank fuel cap. The flow of heat can be directed upward with an approximate 10 angle: loosen the two locking knobs (A) and tilt the combustion unit by pressing on the handle until the desired angle is reached, then lock the knobs by tightening.

⚠ WARNING:

Before start-up, always ensure the guard (B) has been completely pulled out, so as to guarantee maximum protection of the machine resting surface.

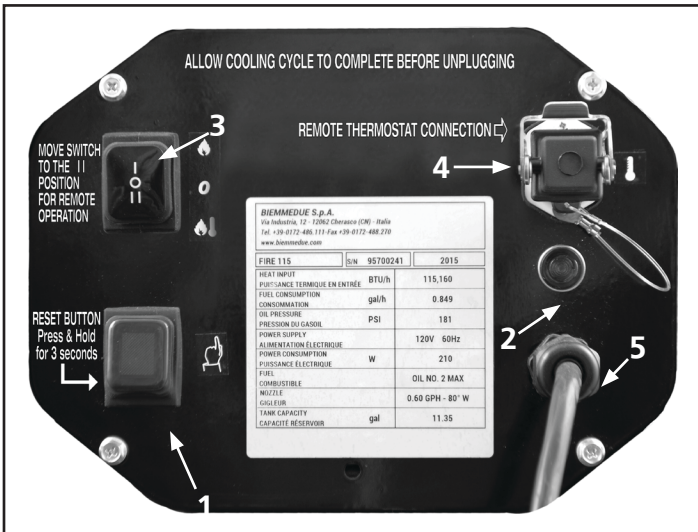
BURNER ANGLE ADJUSTMENT



FLOOR TEMPERATURE GUARD

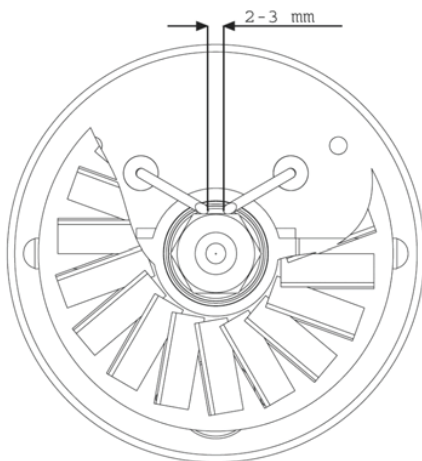


CONTROL BOARD



- 1 RESET BUTTON WITH CONTROL LAMP
- 2 CONTROL LAMP
- 3 MAIN SWITCH
- 4 ROOM THERMOSTAT PLUG
- 5 POWER CORD

Electrode Gap



Clearances

The following minimum safety clearances from materials or objects in the surroundings of the heater must be ensured:

Sides 30 in.	Air Inlet 30 in.
Top 80 in.	Air outlet 40 in

- Floors and ceilings must be made of fireproof materials in the room where the heater is operated
- The air inlet and outlet must never be blocked for any reason.
- Install the heater on a flat, level floor in a steady position.
- It is forbidden to connect direct-fired heaters to air ducts.

WARNING

- DO NOT USE GASOLINE, NAPHTHA OR VOLATILE FUELS.
- STOP HEATER BEFORE ADDING FUELS.
- ALWAYS FILL OUTDOORS AWAY FROM OPEN FLAME
- DO NOT USE EXTERNAL FUEL SOURCE.
- DO NOT OPERATE HEATER WHERE FLAMMABLE LIQUIDS OR VAPORS MAY BE PRESENT.
- DO NOT START HEATER WHEN CHAMBER IS HOT
- DO NOT START HEATER WHEN EXCESS FUEL HAS ACCUMULATED IN THE CHAMBER.
- DO NOT PLACE COOKING UTENSILS ON TOP OF THE HEATER.
- PLUG ELECTRICAL CORD INTO A PROPERLY GROUND-ED THREE-PRONG RECEPTACLE.

STARTING THE HEATER

The heater can only work automatically when a control device, such as a thermostat or a timer, is connected to the heater. Connection to the heater is made by removing the socket cover(4) and inserting the thermostat plug. To start the machine you must:

- If connected to the thermostat, turn the switch to (ON + II) the down position.
- If not connected to the thermostat, turn the switch to (ON + I) the up position.

When unit is started for the first time or is started after the oil tank has been totally emptied, the flow of oil to the burner may be impaired by air in the circuit. In this case the control box will cut out the heater and it might be necessary to restart the starting procedure once or twice by depressing the reset button (1).

Should the heater not start, check that oil tank is full and depress reset button (1).

Should the heater still not work, please refer to the trouble shooting section of this manual.

RESET BUTTON

This heater is equipped with an internal diagnostics system. Should the heater not start for any reason the reset switch (1) will illuminate. In order to observe the diagnostic blinks you have to depress the reset button for 10 seconds. The light will then generate a series of blinks that will indicate why the heater entered a fault mode. Refer to the chart below for the list of fault codes.

2-BLINKS Heater failed to start
4-BLINKS Photocell shutdown (lack of light)
6-BLINKS Loss of flame during operation
*Refer to Troubleshooting for solutions.

STOPPING THE HEATER

Set main switch (3) on "0" position or turn thermostat or other control device on lowest setting or to a temperature lower than that of the room it resides.

The flame goes out and the fan continues to work for approx. 90sec. cooling the combustion chamber.

SAFETY DEVICES

This heater is equipped with an overheat thermostat safety cutout which will stop the heater in case of overheating. This thermostat will reset automatically but you will have to depress button (1) on control box before being able to restart the heater.

⚠️WARNING

- **Before making any attempt to restart the heater find and eliminate the reason**

TRANSPORT

Before heater is moved it must be stopped and unplugged. Before moving the heater wait till it has totally cooled off and make sure oil tank cap is securely fixed.

MAINTENANCE

Preventive and regular maintenance will ensure a long trouble free life to your heater.

⚠️WARNING

- Never service heater while it is plugged in, operating or hot. Severe burns or electrical shock can occur.

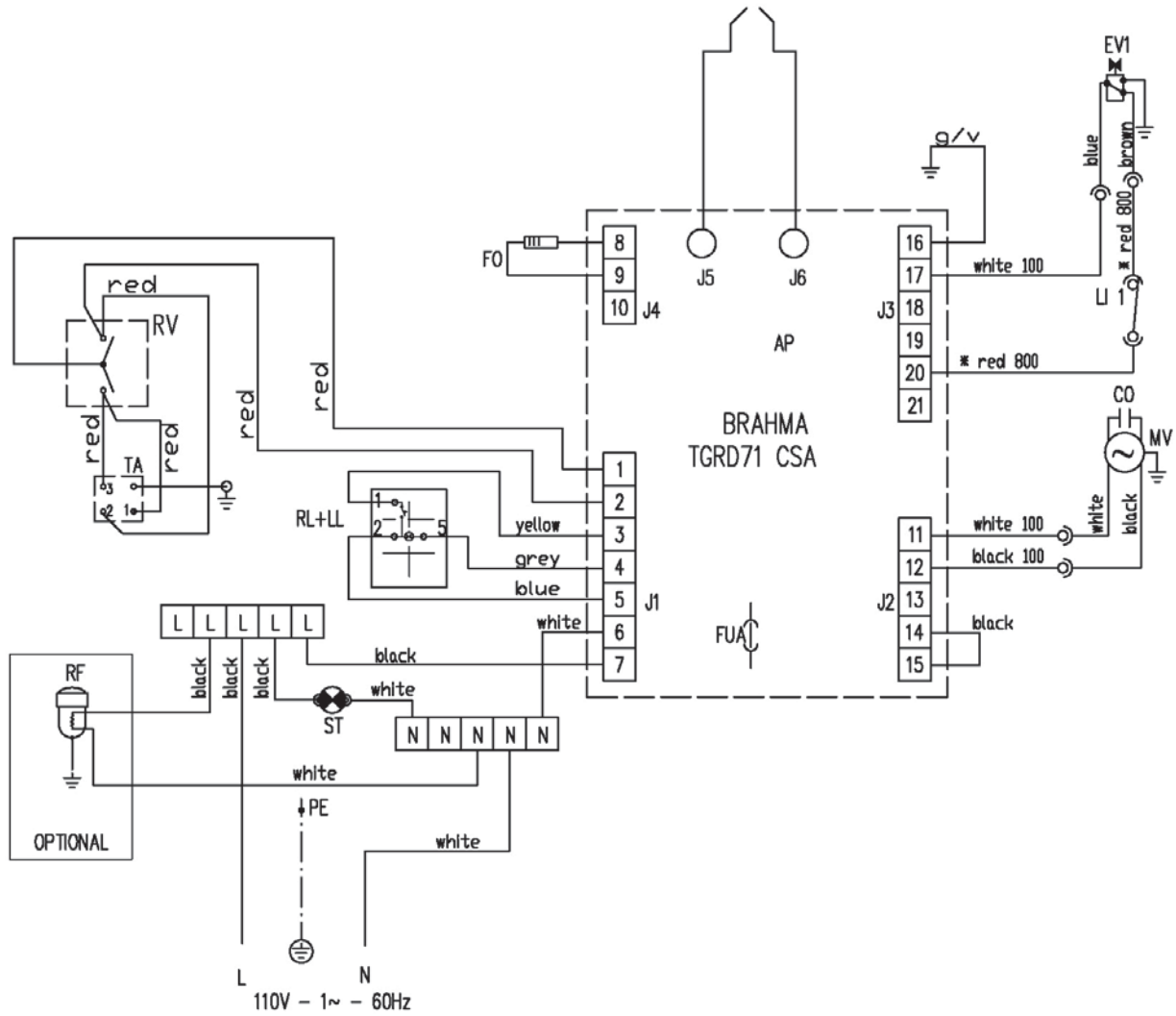
Every 50 hours of operation: disassemble the filter and wash with clean oil, remove upper body parts and clean inside and ventilator with compressed air, check for the correct attachment of the connectors to the electrodes and check all cables, remove burner assembly, clean and check electrode settings, adjust according to figure "Electrode Gap".

TROUBLESHOOTING

OBSERVED FAULT	CAUSE	REMEDY
Motor does not start, no ignition	No electrical current	Check main power supply
		Check proper positioning and function of switch
		Check fuse
	Wrong setting of room thermostat or other control	Check correct setting of heater control. If thermostat, make sure selected temperature is higher than room temperature
	Thermostat or other control defective	Replace control device
	Electrical motor defective	Replace motor
	Electrical motor bearings defective	Replace motor
Motor starts, no ignition or cuts out	burned out condenser	Replace condenser
	Electric ignitor defective	Check connection of H.T Leads to electrodes and transformer
		Check electrodes setting
		Check electrode for cleanliness
		Replace H.T. transformer
	Flame control box defective	Replace control box
	Photocell defective	Clean or replace the photocell
	Not enough or no fuel at burner	Check state of motor-pump plastic coupling
		Check fuel line system including fuel filter for possible leaks
		Clean or replace oil nozzle
Solenoid Defective	Check electrical connection	
	Clean or replace solenoid	
Motor starts, heater emits smoke	Not enough combustion air	Make sure Air inlet and outlet are free
		Check settings of combustion air flap
		Clean burner disc
	Too much combustion air	Check settings of combustion air flap
	Fuel contaminated or contains water	Replace fuel in tank with clean fuel
		Clean or replace oil filter
	Air leaks in fuel circuit	Check fuel line and filter for possible leaks
	Not enough fuel at burner	Check pump pressure
		Clean or replace fuel nozzle
	Check pump pressure	
	Replace nozzle	
Heater does not stop	Solenoid defective	Replace solenoid

IF YOUR UNIT IS STILL NOT WORKING LOCATE THE NEAREST AUTHORIZED SERVICE CENTER OR CONTACT HEATSTAR AT 800-251-0001

WIRING DIAGRAM



AP CONTROL BOX

TA ROOM THERMOSTAT PLUG

LI1 OVERHEAT THERMOSTAT

EV1 SOLENOID VALVE

FO PHOTOCELL

CO CAPACITOR

MV BURNER MOTOR

FUA FUSE

RV SWITCH

ST ELECTRIC PILOT

RF HEATED FILTER (OPTIONAL)

RL RESET BUTTON

LL LOCK-OUT INDICATOR

RV1 SWITCH

TD TRANSFORMER H.V.

POS	P/N	ALT#	DESCRIPTION
01		G11051	PROTECTIVE PANEL
02		G11052	FRONT DISC
03		G11053	INSULATING PANEL
04		G11054	COMBUSTION CHAMBER
05		G11055	REAR DISC
06		G11056-N500	UPPER PROTECTIVE PANEL
07		M20820	SPACER
08		G11057-9010	BODY
09		C10714	HANDWHEEL
10		G11058	BLAST TUBE
11	50413	E20671	TERMINAL BOARD
12	50214	C30361	PIPE CAP
13		P20304-9005	HANDLE
14		G11059-9010	PANEL
15		G11060-9010	PANEL
16		C30383	TANK CAP
17		P50150	FUEL TANK
18	50413	C30375	O-RING
19	50428	I25020	DRAIN CAP
20		G11061-9010	PANEL
21		G11062-9010	PANEL
22		G11063-9010	PANEL
23		G11064-N500	LOWER PROTECTIVE PANEL
24		I40347	FLEX DIESEL PIPE
25		C30729	CLIP
26	50314	I30414	FILTER
27		I40327	FLEX DIESEL PIPE
28		I40348	FLEX DIESEL PIPE
29	50061	I30696	SUCTION PIPE
30	50063	I30737	BRASS FITTING
31		G11065-9005	SUPPORT
32		G11066-9005	WHEEL AXLE
33		C10504	WHEEL
34	50226	M20204	ELASTIC WASHER
35	50318	C10513-N	BLACK WHEEL COVER
36		T20375	NOZZLE
37		G11069	AIR FLAP
38		G11068	DIFFUSER RING
39		G11070	AIR ADJUSTMENT DISC
40	50104	E10248	IGNITION ELECTRODE
41	50247	G11020	ELECTRODES SUPPORT STIRRUP
42	50131	I31034	BRASS LOCK NUT
43		G11071	BURNER SUPPORT DISC
44	50336	E50327	PHOTORESISTOR SUPPORT
45	50323	E50328	PHOTOCELL
46		G02089	H.T. CABLE CONNECT.
47	50522	C30368	CABLE PROTECTION
48	50232	I40339	MICROPIPE
49	50414	E50109	SAFETY THERMOSTAT
50	50430	I33007	NOZZLE SUPPORT
51		G11072-9010	EL. CONTROL BOX PANEL

52	50013	E10102-P	SWITCH
53		E10140	RESET BUTTON
54	50009	E30443-1	POWER CORD
55		E20964	CABLE FASTENER
56		E20965	CABLE FASTENER NUT
57		E20319	GROUND TERMINAL BOARD
58		E11033	LAMP
59	50311	E40125	FLAME CONTROL BOX
60	50570	E20640	THERMOSTAT PLUG
61	50011	E20665	THERMOSTAT PLUG COVER
62		C10331	ELBOW CONNECTION
63		C10323	SCROLL
64		T10296	FAN
65		G11073-9010	FAN SUPPORT BRACKET
66		G11074-9010	MOTOR SUPPORT BRACKET
67		E10769	MOTOR
68		E10769-1	CAPACITOR
69	50237	E10698	MOTOR-PUMP COUPLING
70	50729	I20104	IRON FITTING
71	50132	I20115	IRON FITTING
72		T20448	DIESEL PUMP
73	50141	T20117	SOLENOID VALVE BODY
74	50140	T20118	SOLENOID COIL
75	50433	T20442	SOLENOID VALVE CABLE

PARTS ORDERING INFORMATION:

PURCHASING: Accessories may be purchased at any Heatstar local dealer or direct from the factory

FOR INFORMATION REGARDING SERVICE

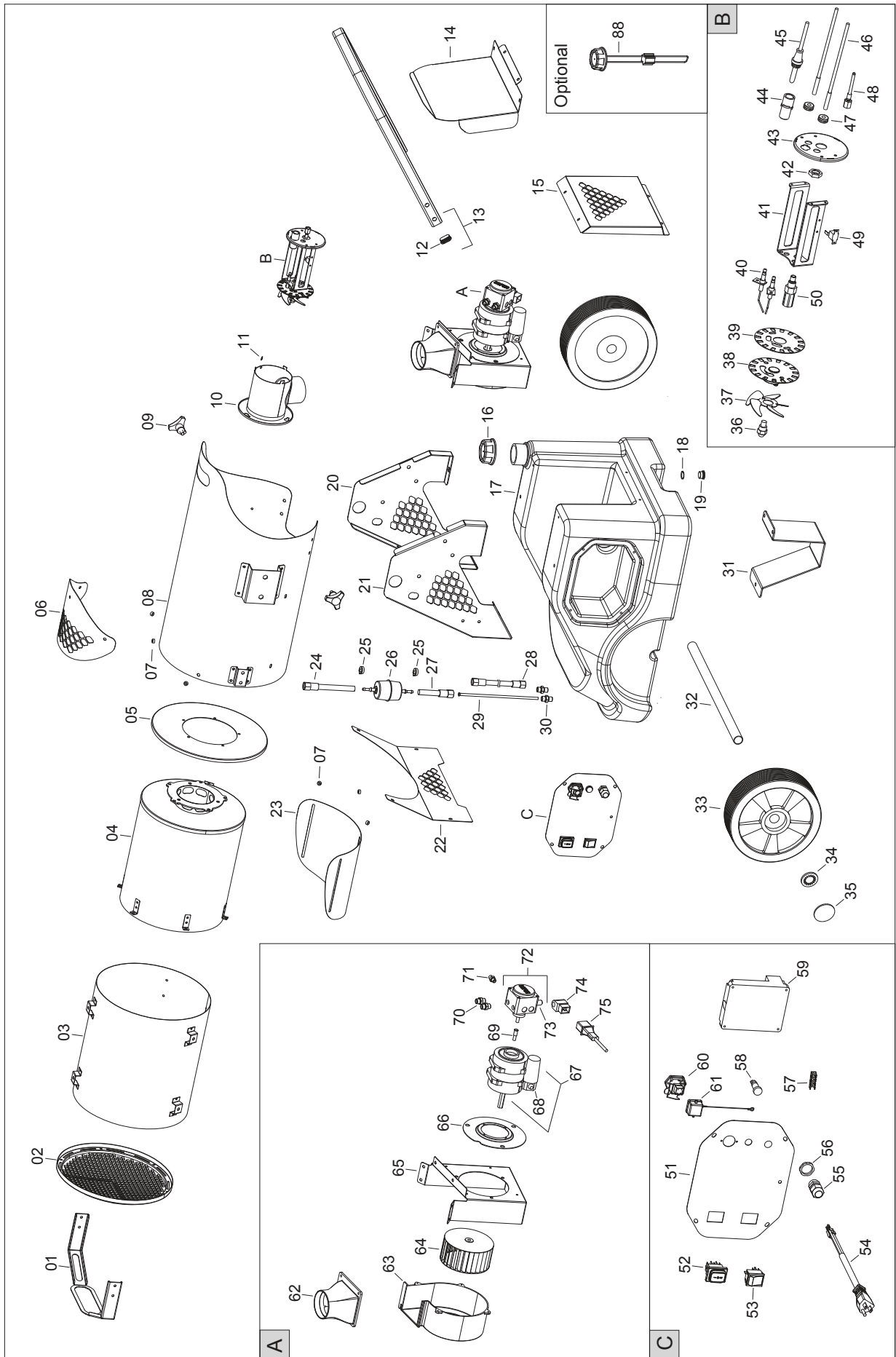
Please call Toll-Free 800-251-0001

www.heatstarbyenerco.com

Our office hours are 8:00 AM – 5:00 PM, EST, Monday through Friday.

Please include the model number, date of purchase, and description of problem in all communication.







OPERATING INSTRUCTIONS AND OWNER'S MANUAL

Model #

HS115IR

READ INSTRUCTIONS CAREFULLY: Read and follow all instructions. Place instructions in a safe place for future reference. Do not allow anyone who has not read these instructions to assemble, light, adjust or operate the heater.



WARNING:

USE ONLY MANUFACTURER'S REPLACEMENT PARTS. USE OF ANY OTHER PARTS COULD CAUSE INJURY OR DEATH. REPLACEMENT PARTS ARE ONLY AVAILABLE DIRECT FROM THE FACTORY AND MUST BE INSTALLED BY A QUALIFIED SERVICE AGENCY.

PARTS ORDERING INFORMATION:

PURCHASING: Accessories may be purchased at any Heatstar/Mr. Heater local dealer or direct from the factory

FOR INFORMATION REGARDING SERVICE

Please call Toll-Free 800-251-0001 • www.heatstarbyenerco.com

Our office hours are 8:00 AM – 5:00 PM, EST, Monday through Friday.

Please include the model number, date of purchase, and description of problem in all communication.

LIMITED WARRANTY

The company warrants this product to be free from imperfections in material or workmanship, under normal and proper use in accordance with instructions of The Company, for a period of three years on parts (limited) and 10 years on the heat exchanger, from the date of delivery to the buyer. The Company, at its option, will repair or replace products returned by the buyer to the factory, transportation prepaid within said one year period and found by the Company to have imperfections in material or workmanship.

If a part is damaged or missing, call our Technical Support Department at 800-251-0001.

Address any Warranty Claims to the Service Department, Heatstar by Enerco, 4560 W. 160TH ST., CLEVELAND, OHIO 44135. Include your name, address and telephone number and include details concerning the claim. Also, supply us with the purchase date and the name and address of the dealer from whom you purchased our product.

The foregoing is the full extent of the responsibility of the Company. There are no other warranties, express or implied. Specifically there is no warranty of fitness for a particular purpose and there is no warranty of merchantability. In no event shall the Company be liable for delay caused by imperfections, for consequential damages, or for any charges of the expense of any nature incurred without its written consent. The cost of repair or replacement shall be the exclusive remedy for any breach of warranty. There is no warranty against infringement of the like and no implied warranty arising from course of dealing or usage of trade. This warranty will not apply to any product which has been repaired or altered outside of the factory in any respect which in our judgment affects its condition or operation.

Some states do not allow the exclusion or limitation of incidental or consequential damages, so the above limitation or exclusion may not apply to you. This Warranty gives you specific legal rights, and you may have other rights which vary from state to state.

Heatstar by Enerco reserves the right to make changes at any time, without notice or obligation, in colors, specifications, accessories, materials and models.

PRODUCT REGISTRATION: Thank you for your purchase.
Please log in to <http://www.egiregistration.com> to register your product.



ANSI Z83.7b/CGA 2.14b-2009



Heatstar, INC., 4560 W. 160TH ST., CLEVELAND, OHIO 44135 • 800-251-0001
HEATSTAR is a registered trademarks of ENERCO GROUP, Inc.
© 2015, HEATSTAR. All rights reserved

INSTRUCTIONS D'UTILISATION ET MANUEL DU PROPRIÉTAIRE



APPAREIL DE CHAUFFAGE DE CONSTRUCTION
PAR RAYONNEMENT À COMBUSTIBLE PORTATIF

N° de modèle

HS115IR

VEUILLEZ LIRE ATTENTIVEMENT LES INSTRUCTIONS : Lire et observer toutes les instructions. Conserver ces instructions dans un endroit sécuritaire pour vous y référer ultérieurement. Interdisez à quiconque n'ayant pas lu les présentes instructions d'assembler, d'allumer, d'ajuster ou de faire fonctionner cette fournaise.



AVERTISSEMENT : Si l'information dans ce manuel n'est pas suivie exactement, un incendie ou une explosion pourrait se produire causant des dommages aux biens, des blessures personnelles ou un décès.

- Ne pas entreposer ou utiliser du carburant ou tout autre vapeur et liquide inflammable à proximité de l'appareil ou de tout autre engin.
- Aucune bouteille de GPL non reliée pour l'utilisation ne doit être remise près de cet appareil ou à proximité de tout autre appareil.
- QUOI FAIRE SI VOUS DÉTECTEZ UNE ODEUR D'ESSENCE
 - Ne pas tenter de mettre en marche l'appareil.
 - Éteindre toute flamme nue.
 - Couper l'alimentation en gaz de l'appareil.
- L'entretien doit être effectué par une agence de services qualifiée.

Il s'agit d'une fournaise portable aérée. L'appareil utilise de l'air (oxygène) de l'endroit où il est utilisé. De l'air de combustion et une ventilation adéquats doivent être fournis. Référez-vous à la page 3-4.

⚠️ AVERTISSEMENT :

VOTRE SÉCURITÉ EST IMPORTANTE POUR VOUS ET POUR LES AUTRES, PAR CONSÉQUENT VEUILLEZ LIRE CES DIRECTIVES AVANT DE FAIRE FONCTIONNER CET APPAREIL DE CHAUFFAGE

⚠️ AVERTISSEMENT GÉNÉRAL DE DANGER :

- LE NON-RESPECT DES MESURES DE PRÉVENTION ET DES INSTRUCTIONS FOURNIES AVEC CET APPAREIL DE CHAUFFAGE RISQUE DE CAUSER LA MORT, DES BLESSURES GRAVES ET DES DOMMAGES OU DES PERTES MATÉRIELLES RÉSULTANT D'INCENDIE, D'EXPLOSION, DE BRÛLURE, D'ASPHYXIE, D'INTOXICATION AU MONOXYDE DE CARBONE ET/OU D'ÉLECTROCUTION.
- SEULES LES PERSONNES APTES À COMPRENDRE ET À RESPECTER LES INSTRUCTIONS DEVRAIENT UTILISER OU EFFECTUER LE SERVICE DE CET APPAREIL DE CHAUFFAGE.
- SI VOUS AVEZ BESOIN D'AIDE OU D'INFORMATION CONCERNANT la fournaise TELS QUE MANUEL D'INSTRUCTIONS, ÉTIQUETTES, ETC., VEUILLEZ COMMUNIQUER AVEC LE FABRICANT.

⚠️ AVERTISSEMENT :

NON CONÇU POUR UNE UTILISATION À L'INTÉRIEUR DE LA MAISON OU DANS UN VÉHICULE RÉCRÉATIF.

⚠️ AVERTISSEMENT :

DANGER D'INCENDIE, D'INHALATION ET D'EXPLOSION. CONSERVEZ LES COMBUSTIBLES SOLIDES, COMME LES MATÉRIAUX DE CONSTRUCTION, LE PAPIER OU LE CARTON, À UNE DISTANCE SÉCURITAIRE DE LA FOURNAISE COMME RECOMMANDÉ PAR LES DIRECTIVES. N'UTILISER JAMAIS LA FOURNAISE DANS UN ENDROIT QUI CONTIENT OU RISQUE DE CONTENIR DES COMBUSTIBLES VOLATILES OU EN SUSPENSION DANS L'AIR, OU DES PRODUITS TELS QUE DE L'ESSENCE, DES SOLVANTS, DU DILUANT À PEINTURE, DES PARTICULES DE POUSSIÈRE OU DES PRODUITS CHIMIQUES INCONNUS.

⚠️ AVERTISSEMENT :

L'ÉTAT DE LA CALIFORNIE IMPOSE L'AVERTISSEMENT SUIVANT :

LES SOUS-PRODUITS DE COMBUSTION ÉMIS LORS DE L'UTILISATION DE CET APPAREIL CONTIENNENT DU MONOXYDE DE CARBONE, UN PRODUIT CHIMIQUE RECONNU PAR L'ÉTAT DE CALIFORNIE COMME POUVANT CAUSER LE CANCER ET DES MALFORMATIONS CONGÉNITALES (OU AUTRES DOMMAGES AU SYSTÈME REPRODUCTEUR).

AVERTISSEMENT :

LISEZ LES DIRECTIVES DE CE MANUEL AVANT D'UTILISER L'APPAREIL.

- N'UTILISEZ PAS D'ESSENCE, DE NAPHTA OU DE COMBUSTIBLES VOLATILS.
- LE SYSTÈME ÉLECTRIQUE AUQUEL EST BRANCHÉ L'APPAREIL DOIT RÉPONDRE À TOUTES LES RÉGLEMENTATIONS DE SÉCURITÉ EN VIGUEUR. UN DISJONCTEUR DE COURANT RÉSIDUEL DOIT ÊTRE FOURNI SUR LE PANNEAU DE DISTRIBUTION PRINCIPAL.
- DÉBRANCHEZ LA FOURNAISE AVANT D'ESSAYER TOUT ENTRETIEN OU RÉPARATION.
- VÉRIFIEZ TOUJOURS LE CÂBLE D'ALIMENTATION AVANT L'UTILISATION. IL NE DOIT PAS ÊTRE PLIÉ, ÉCRASÉ OU ENDOMMAGÉ DE QUELQUE FAÇON.
- LE CÂBLE D'ALIMENTATION DOIT ÊTRE REMPLACÉ SEULEMENT PAR DU PERSONNEL QUALIFIÉ.
- UTILISEZ SEULEMENT UN CÂBLE D'ALIMENTATION H07RN-F D'ORIGINE AVEC UNE FICHE ÉTANCHE.
- NE TOUCHEZ PAS LA SORTIE DU GAZ. DANGER DE BRÛLURES !

TABLE DES MATIÈRES

AVERTISSEMENTS.....	2
SPÉCIFICATIONS.....	3
OPÉRATION.....	4-5
DÉPANNAGE.....	6
SCHÉMA ÉLECTRIQUE.....	7
LISTE DES COMPOSANTES.....	8
VUE ÉCLATÉE.....	9
GARANTIE.....	11

SPÉCIFICATIONS

SPÉCIFICATIONS THERMOÉLECTRIQUES		
Consommation @ 0 C	Lb/HR	2,67
	Kg/HR	5,88
	US GAL/HR	0,849
Rendement	%	100
VALEUR CALORIFIQUE SUPÉRIEURE		
APPORT THERMIQUE	BTU/HR	115,160
	Kw	33,5
	kcal/h	28,790
CHALEUR produite	BTU/HR	115,160
	Kw	33,5
	kcal/h	28,790
VALEUR CALORIFIQUE INFÉRIEURE		
APPORT THERMIQUE	BTU/HR	109,402
	Kw	31,8
	kcal/h	27,351
CHALEUR produite	BTU/HR	109,402
	Kw	31,8
	kcal/h	27,351
PRESSION DE LA POMPE		
(Calibrage en usine)	174 PSI	12 bar
INDICE DE FUMÉE BACHARACH		
		0
RÉGLAGE DE L'AIR DE COMBUSTION		
POSITIONNEMENT DE LA TÊTE	po	0,126
	MM	3.2

NIVEAU DE BRUIT @ 3 pi		
dBA MOYEN		69,5
DURÉE DE FONCTIONNEMENT		
BOUCHON DU RÉSERVOIR		11,3 GAL
DURÉE DE FONCTIONNEMENT		13,4
(HEURES)		
GICLEUR D'HUILE		
TYPE	DELAVAN	80 W
DÉBIT	GPH	0,6
POMPE À HUILE		
TYPE	SUNTEC	CS 30
MOTEUR		
PUISSANCE		200 W
COURANT		3,8 A
RÉGIME-MOTEUR		3300
THERMOSTAT DE SURCHAUFFE		
POINT DÉFINI		170 C
SYSTÈME ÉLECTRONIQUE DE CONTRÔLE DE FLAMME		
MANUFACTURER TYPE		BRAHMA
TYPE		TGRD 71
APPROBATION		UL
VENTILATEUR CENTRIFUGE		
DIAMÈTRE		133 MM
ÉPAISSEUR		50 MM
DIAMÈTRE DU DISQUE D'ASPIRATION D'AIR		76 MM

ROUES			
DIAMÈTRE			9,843 po
DIAMÈTRE D'ARBRE			,98 po
ALIMENTATION ÉLECTRIQUE			
ENTRÉE	120 V		60 Hz
PUISSANCE ET TENSION			
210W	2,15 A	FUSIBLE 3,15A	DE STYLE « T »
POIDS ET DIMENSIONS HS1151R			
POIDS À SEC	92,5LB	POIDS REMPLI	173,02 LB
LONGUEUR	35,25 po		
HAUTEUR	31,81 po		
LARGEUR	20,94 po		
DIMENSIONS DE L'EMBALLAGE			
LONGUEUR	29,1 po	HAUTEUR	27,76 po
LARGEUR	22,4 po	POIDS	104 LB



IMPORTANT :

Avant d'utiliser l'appareil de chauffage, lire et comprendre toutes les instructions, et les suivre attentivement. Le fabricant n'est pas responsable des dommages corporels et matériels découlant d'une utilisation impropre des appareils.

RECOMMANDATIONS GÉNÉRALES

L'appareil de chauffage décrit dans ce manuel est un appareil de chauffage infrarouge portatif, à l'huile, fonctionnant au mazout. Son grand réservoir à carburant facile à transporter lui permet d'être utilisé localement et temporairement en mode d'opération en autonomie complète. La zone devant être chauffée reçoit un flux de chaleur égal et uniforme, sans mouvement aérien. Il s'agit d'un appareil de chauffage à combustion directe, qui envoie de l'air chaud et des produits de combustion dans la pièce que vous désirez chauffer. Toutes les précautions nécessaires doivent donc être prises afin de garantir un échange d'air suffisant.

- Toujours respecter les lois et codes locaux lorsque vous utilisez cet appareil de chauffage :
- Lire et suivre ce manuel de l'utilisateur avant d'utiliser l'appareil;
- L'INSTALLATION DE L'APPAREIL DOIT SE FAIRE DANS LE RESPECT DES RÈGLES DES AUTORITÉS COMPÉTENTES DE VOTRE RÉGION. En tant que pratique opérationnelle recommandée, veuillez vous référer à l'édition actuelle de la norme B139-F09 (C2014) - Code d'installation des appareils de combustion au mazout au Canada et à la norme NFPA 31 Standard for the Installation of Oil-Burning Equipment aux États-Unis;
- N'utiliser seulement à des endroits exempts de vapeurs inflammables ou teneur en particules élevée;
- Ne jamais utiliser l'appareil à proximité immédiate de matériaux inflammables (distance minimale de 10 pi);
- Assurez-vous d'avoir un accès immédiat à du matériel de lutte contre les incendies;

- Assurez-vous qu'une quantité suffisante d'air frais de l'extérieur est fournie selon les exigences de l'appareil. Les appareils de chauffage à combustion directe ne doivent être utilisés que dans des endroits bien aérés afin d'éviter un empoisonnement au monoxyde de carbone;
- Une estimation approximative de l'ouverture requise pour chaque gallon de capacité (US) est de trois pieds carrés au niveau de l'appareil, pour les appareils de chauffage direct;
- L'appareil est installé et connecté à une prise de courant correctement mise à la terre avec apport adéquat. (vous référer aux spécifications);
- Vous assurer que la surface ou le sol où est installé l'appareil ne sont pas faits de matière inflammable;
- Le dégagement minimal de matériaux combustibles doit être : 30 po des côtés et de l'arrière (entrée d'air) de l'appareil, 80 po du plafond, 40 po de la sortie d'air de l'appareil;
- Ne jamais obstruer l'entrée d'air (arrière) ou la sortie d'air (avant); en cas de températures très basses, ajouter du kérosène au mazout;
- Connecter le cordon secteur à la prise et attendre un minimum de 15 minutes avant de mettre en marche l'appareil, afin de permettre l'entrée de mazout préchauffé à l'intérieur du filtre. (PAS POUR TOUS LES MODÈLES);
- Assurez-vous que l'appareil est toujours surveillé et tenir loin des enfants et des animaux;
- Avant de mettre en marche l'appareil, toujours vérifier la libre rotation du ventilateur;
- L'appareil n'est pas canalisable;
- Laisser l'appareil compléter son cycle de refroidissement avant de débrancher;
- Débrancher l'appareil lorsqu'il n'est pas utilisé.

DISPOSITIFS DE SÉCURITÉ

L'appareil vient avec une boîte de contrôle électronique des flammes. En cas de mauvais fonctionnement, cette boîte éteint l'appareil, et au même moment la lumière de réinitialisation de la boîte de contrôle s'allume. Vous référer à la section « Bouton de réinitialisation » pour plus de renseignements.

Les appareils de chauffage sont aussi équipés d'un thermostat de surchauffe de mise hors circuit qui éteint automatiquement l'appareil en cas de surchauffe.

Ce thermostat se réinitialise automatiquement, mais vous devrez presser le bouton sur le panneau de contrôle avant de pouvoir redémarrer l'appareil.

OPÉRATION

Avant toute tentative de mise en marche de l'appareil, vérifier que votre alimentation électrique est conforme aux données contenues sur la plaque du modèle.

L'appareil doit être placé sur une surface plane, stable et à niveau, afin d'éviter que la machine ne bascule et/ou une fuite de mazout du bouchon du réservoir. Le flux de chaleur peut être dirigé vers le haut à un angle approximatif de 10° : desserrer les deux boutons de fixation (A) et pencher l'appareil de combustion en appuyant sur la poignée jusqu'à l'atteinte de l'angle désiré. Resserrer les boutons pour les barrer.

AJUSTEMENT DE L'ANGLE DU BRÛLEUR



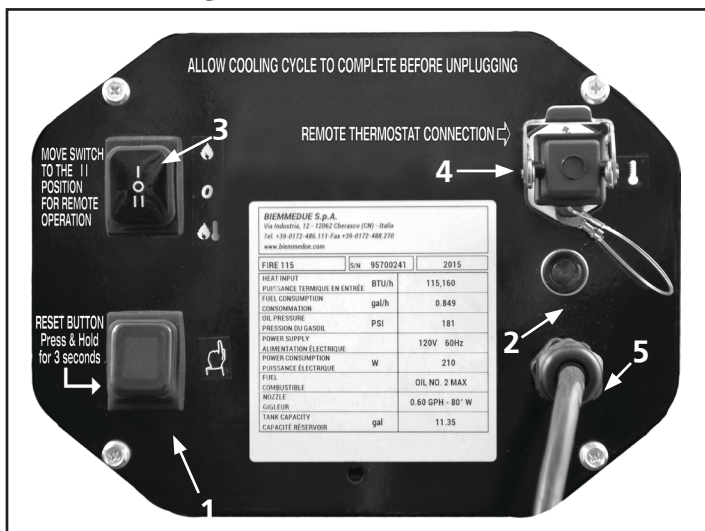
VERROUILLAGE DE LA TEMPÉRATURE DU PLANCHER



⚠ AVERTISSEMENT :

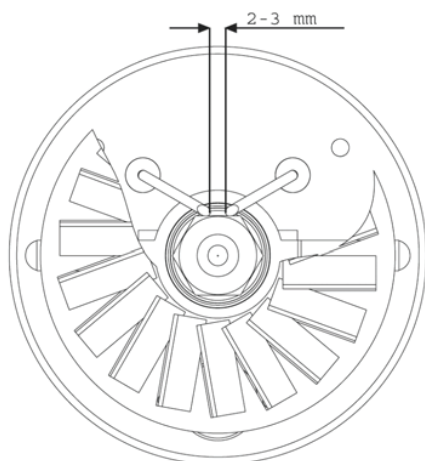
Avant la mise en marche, toujours vous assurer que la garde (B) a été entièrement retirée, afin de garantir une protection maximale de la surface où est installé l'appareil.

PANNEAU DE CONTRÔLE



- 1 BOUTON DE RÉINITIALISATION AVEC LUMIÈRE DE CONTRÔLE
- 2 LUMIÈRE DE CONTRÔLE
- 3 INTERRUPTEUR PRINCIPAL
- 4 FICHE DU THERMOSTAT AMBIANT
- 5 CORDON SECTEUR

Écartement des électrodes



Dégagement

Vous devez vous assurer que les espacements sécuritaires minimaux de dégagement de matériaux ou d'objets autour de l'appareil sont respectés :

Côtés 30 po	Entrée d'air 30 po.
Dessus 80 po	Sortie d'air 40 po

- Les planchers et les plafonds des salles où l'appareil est utilisé doivent être faits de matériaux ininflammables.
- L'entrée et la sortie d'air ne doivent jamais être obstruées, et ce, pour quelque raison que ce soit.
- Installer l'appareil sur un plancher plat, à niveau, dans une position stable.
- Il est interdit de connecter des appareils de chauffage direct à des conduits d'aération.

AVERTISSEMENT

- NE PAS UTILISER D'ESSENCE, DE NAPHTA OU DES GAZ VOLATILS.
- ÉTEINDRE L'APPAREIL AVANT D'AJOUTER DU MAZOUT.
- TOUJOURS FAIRE LE PLEIN À L'EXTÉRIEUR, LOIN DES FLAMMES NUES
- NE PAS UTILISER UNE SOURCE EXTERNE DE CARBURANT.
- NE PAS OPÉRER L'APPAREIL EN PRÉSENCE DE VAPEURS OU DE LIQUIDES INFLAMMABLES.
- NE PAS METTRE EN MARCHÉ L'APPAREIL SI LE RÉSERVOIR EST CHAUD
- NE PAS METTRE EN MARCHÉ L'APPAREIL LORSQU'UN EXCÉDENT DE CARBURANT S'EST ACCUMULÉ DANS LE RÉSERVOIR.
- NE PAS PLACER DES USTENSILES DE CUISSON SUR LE DESSUS DE L'APPAREIL.
- BRANCHER LE CORDON SECTEUR DANS UNE FICHE À TROIS BROCHES CORRECTEMENT MISE À TERRE

MISE EN MARCHÉ DE L'APPAREIL

L'appareil ne peut fonctionner automatiquement que si un dispositif de contrôle, comme un thermostat ou une minuterie, est connecté à l'appareil. La connexion à l'appareil se fait en retirant le cache de la prise (4) et en y insérant la fiche du thermostat.

Pour mettre en marche l'appareil, vous devez :

- Si connecté au thermostat, basculer l'interrupteur à ON + II, la position du bas.
- Si non connecté au thermostat, basculer l'interrupteur à ON + I, la position du haut.

Lors de la première mise en marche de l'appareil, ou lorsque l'appareil est mis en marche après que le réservoir ait été entièrement vidé, le flux de carburant peut nuire à l'air dans le circuit. Dans ce cas, la boîte de contrôle va éteindre l'appareil et vous devrez peut-être recommencer la procédure de mise en marche une fois ou deux en appuyant sur le bouton de réinitialisation (1).

Si l'appareil ne démarre pas, vérifiez que le réservoir est plein et appuyer sur le bouton de réinitialisation (1).

Si l'appareil ne fonctionne toujours pas, veuillez vous référer à la section dépannage du manuel.

BOUTON DE RÉINITIALISATION

Cet appareil est équipé d'un système interne de diagnostic. Si, pour toute raison, l'appareil ne démarre pas, l'interrupteur de réinitialisation (1) va s'allumer. Afin d'observer les clignotements diagnostiques, vous devez tenir appuyé le bouton de réinitialisation pendant 10 secondes. La lumière va alors générer une série de clignotements qui indiquent pourquoi l'appareil s'est mis en mode défaut. Vous référer à la charte ci-dessous pour la liste des codes de défaut.

- 2-CLIGNOTEMENTS L'appareil n'a pas pu démarrer
 - 4-CLIGNOTEMENTS Arrêt photocellule (manque de lumière)
 - 6-CLIGNOTEMENTS Perte de flamme pendant l'opération
- *Vous référer à la section dépannage pour solutions

ARRÊT DE L'APPAREIL

Basculer l'interrupteur principal (3) à la position 0 ou régler le thermostat ou autre dispositif de contrôle au plus bas réglage ou à une température plus basse que celle de l'endroit où il est installé. La flamme s'éteint et le ventilateur continue de fonctionner pendant environ 90 secondes, refroidissant la chambre de combustion.

DISPOSITIFS DE SÉCURITÉ

Cet appareil est équipé d'un thermostat de surchauffe de mise hors circuit qui éteint automatiquement l'appareil en cas de surchauffe. Ce thermostat se réinitialise automatiquement, mais vous devrez presser le bouton sur le panneau de contrôle avant de pouvoir redémarrer l'appareil.

⚠ AVERTISSEMENT

- **Avant de tenter un redémarrage de l'appareil, toujours trouver et éliminer la raison de la surchauffe**

TRANSPORT

Avant de déplacer l'appareil, il doit être éteint et débranché. Avant de le déplacer, attendre qu'il se soit complètement refroidi et vous assurer que le bouchon du réservoir de carburant est fixé de façon sécuritaire.

TROUBLESHOOTING

DÉFAUT OBSERVÉ	CAUSE	PROCÉDURE
Condensateur brûlé	L'appareil ne s'éteint pas	Vérifier l'alimentation principale
		Vérifier que l'interrupteur est bien positionné et fonctionne correctement
		Vérifier le fusible
	Mauvais réglage du thermostat ambiant ou d'un autre contrôle	Vérifier les réglages du contrôle de l'appareil. S'il s'agit d'un thermostat, s'assurer que la température sélectionnée est plus élevée que la température ambiante
	Thermostat ou autre contrôle défectueux	Remplacer le dispositif de contrôle
	Moteur électrique défectueux	Remplacer le moteur
	Roulements du moteur électrique défectueux	Remplacer le moteur
Le moteur démarre, pas d'ignition ou s'éteint	Condensateur brûlé	Remplacer le condensateur
	Amorceur électrique défectueux	Vérifier la connexion des fils H.T. aux électrodes et transformateur
		Vérifier les réglages des électrodes
		Vérifier la propreté des électrodes
		Remplacer le transformateur H.T.
	Boîte de contrôle de la flamme défectueuse	Remplacer la boîte de contrôle
	Photocellule défectueuse	Nettoyer ou remplacer la photocellule
	Pas assez de carburant ou pas de carburant au niveau du brûleur	Vérifier l'état le couplage en plastique de la motopompe
		Examiner le système de circuit carburant, y compris le filtre carburant, pour de possibles fuites
		Nettoyer ou remplacer le gicleur d'huile
Solénoïde défectueux	Vérifier la connexion électrique	
	Nettoyer ou remplacer le solénoïde	
Le moteur démarre, l'appareil émet de la fumée	Pas assez d'air de combustion	Vous assurer que l'entrée et la sortie d'air sont non obstruées
		Vérifier les réglages du clapet d'air de combustion
		Nettoyer le disque du brûleur
	Trop d'air de combustion	Vérifier les réglages du clapet d'air de combustion
		Remplacer le carburant du réservoir avec du carburant propre
	Carburant contaminé ou contient de l'eau	Nettoyer ou remplacer le filtre à huile
	Fuites d'air dans le circuit de carburant	Examiner le système de circuit carburant pour de possibles fuites
	Pas assez de carburant au niveau du brûleur	Vérifier la pression de la pompe
		Nettoyer ou remplacer le gicleur d'huile
	Trop de carburant au niveau du brûleur	Vérifier la pression de la pompe
	Remplacer le gicleur	
L'appareil de chauffage ne s'arrête pas	Solénoïde défectueux	Remplacer le solénoïde

DÉPANNAGE

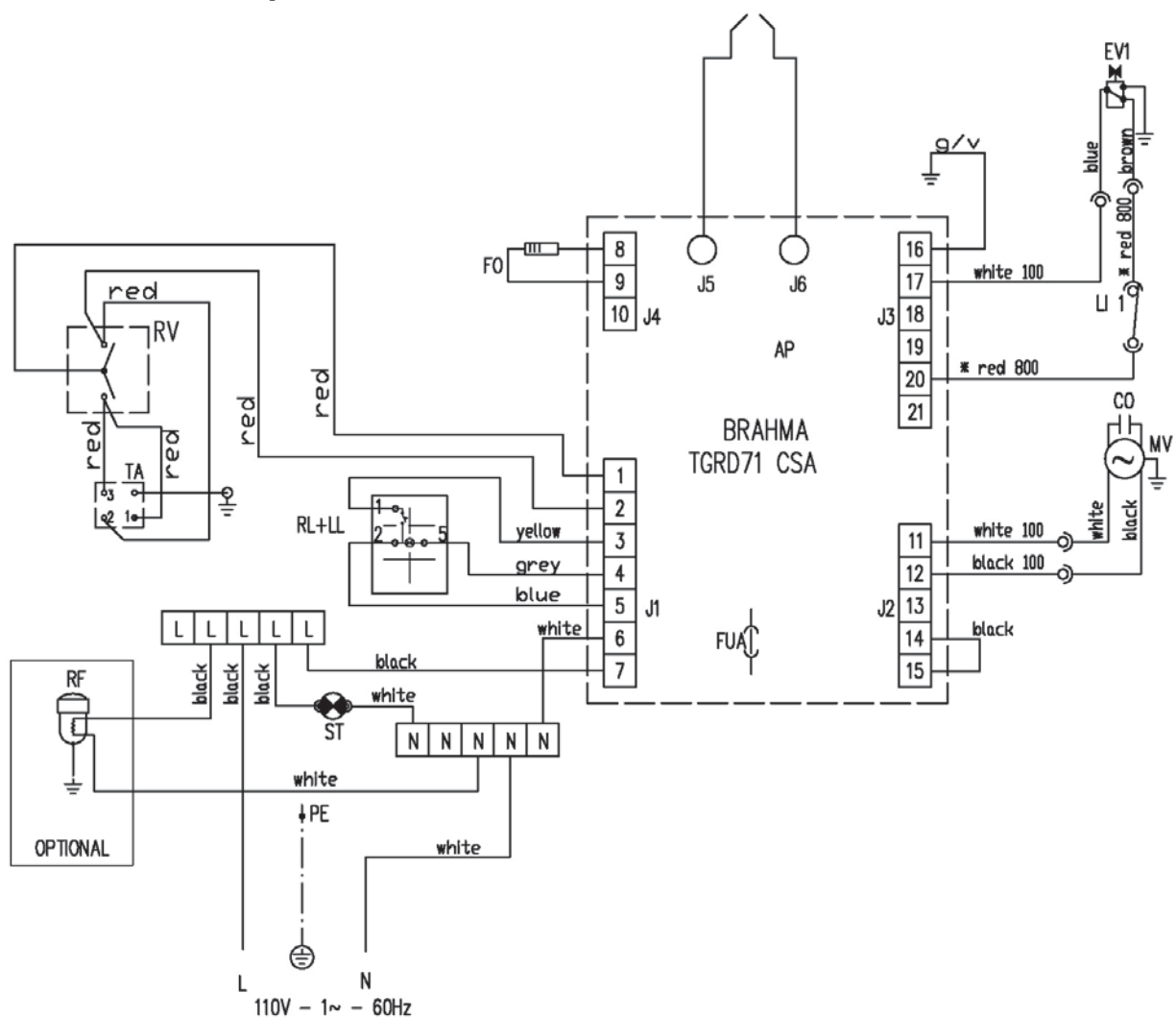
Un entretien préventif et régulier assurera à votre appareil une longue vie sans problème.

⚠ AVERTISSEMENT

- Ne jamais effectuer l'entretien de l'appareil lorsqu'il est branché, en marche ou chaud. Risques de brûlures graves ou de décharges électriques.

Toutes les 50 heures d'opération : désassembler le filtre et le laver avec de l'huile vierge, retirer les pièces supérieures et nettoyer l'intérieur et le ventilateur à l'air comprimé, vérifier que les connecteurs sont bien attachés aux électrodes et examiner tous les câbles, retirer l'assemblage du brûleur, nettoyer et examiner les électrodes et leur réglage, ajuster selon la figure « Espacement entre électrodes ».

SCHEMA ELECTRIQUE



AP COFFRET DE SECURITE

TA PRISE THERMOSTAT D'AMBIANCE

LI1 THERMOSTAT DE SURCHAUFFE

EV1 ELECTROVANNE

FO PHOTORESISTANCE

CO CONDENSATEUR

MV MOTEUR BRULEUR

FUA FUSIBLE

RV COMMUTATEUR

ST LAMPE TEMOIN D'ALIMENTATION

RF FILTRE GASOIL RECHAUFFE

RL BOUTON REARMEMENT

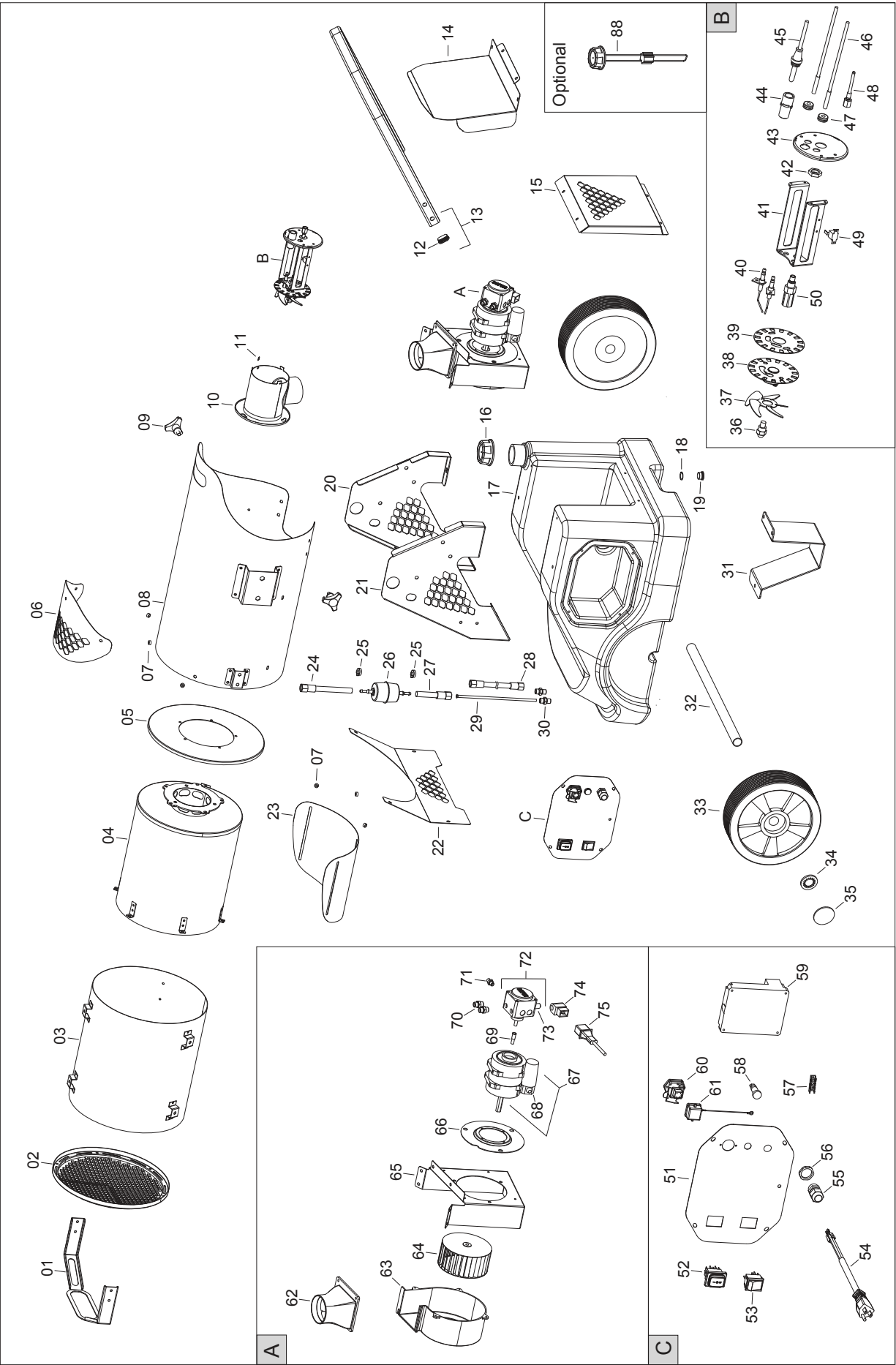
LL VERROUILLAGE DU VOYANT LUMINEUX

RV1 COMMUTATEUR

TD TRANSFORMATEUR H.T.

POS	P/N	ALT#	FRENCH
01		G11051	PANNEAU DE PROTECTION
02		G11052	DISQUE AVANT
03		G11053	PANNEAU D'ISOLATION
04		G11054	CHAMBRE DE COMBUSTION
05		G11055	DISQUE ARRIÈRE
06		G11056-N500	PANNEAU DE PROTECTION SUPÉRIEUR
07		M20820	EPAISSEUR
08		G11057-9010	CARROSSERIE
09		C10714	PETIT VOLANT
10		G11058	GUEULARD
11	50413	E20671	BARRETTE DE CONNECTION
12	50214	C30361	BOUCHON TUYAU
13		P20304-9005	POIGNÉE
14		G11059-9010	PANNEAU
15		G11060-9010	PANNEAU
16		C30383	BOUCHON RÉSERVOIR
17		P50150	RÉSERVOIR FUEL
18	50413	C30375	ANNEAU O'R
19	50428	I25020	BOUCHON DE VIDANGE RÉSERVOIR
20		G11061-9010	PANNEAU
21		G11062-9010	PANNEAU
22		G11063-9010	PANNEAU
23		G11064-N500	PANNEAU DE PROTECTION INFÉRIEUR
24		I40347	FLEXIBLE FUEL
25		C30729	BANDE
26	50314	I30414	FILTRE
27		I40327	FLEXIBLE FUEL
28		I40348	FLEXIBLE FUEL
29	50061	I30696	TUYAU D'ASPIRATION
30	50063	I30737	RACCORD LAITON
31		G11065-9005	SUPPORT
32		G11066-9005	ESSIEU
33		C10504	ROUE
34	50226	M20204	CLIPS DE FIXATION
35	50318	C10513-N	COUVRE ROUE NOIRE
36		T20375	GICLEUR
37		G11069	DÉFLECTEUR D'AIR
38		G11068	DIFFUSAIRE ANNULAIRE
39		G11070	DISQUE RÉGULATEUR AIR
40	50104	E10248	ÉLECTRODE ALLUMAGE
41	50247	G11020	ÉTRIER SUPPORT ÉLECTRODES
42	50131	I31034	CONTRE-ÉCROU LAITON
43		G11071	BRIDE BRÛLEUR
44	50336	E50327	SUPPORT PHOTORÉSISTANCE
45	50323	E50328	PHOTOCELL.
46		G02089	CONN. CÂBLE
47	50522	C30368	PROTECTION CABLE
48	50232	I40339	MICROTUBE
49	50414	E50109	THERMOSTAT DE SÉCURITÉ

50	50430	I33007	SUPPORT GICLEUR
51		G11072-9010	PANNEAU DU COFFRET ÉLECTRIQUE
52	50013	E10102-P	INTERRUPTEUR
53		E10140	POUSSOIR RÉARMEMENT
54	50009	E30443-1	CÂBLE D'ALIMENTATION
55		E20964	PRESSE ÉTOUPE
56		E20965	ECROU POUR PRESSE ÉTOUPE
57		E20319	BARRETTE DE CONNECTION
58		E11033	LAMPE
59	50311	E40125	DISP. CONTRÔLE FLAMME
60	50570	E20640	FICHE THERMOSTAT
61	50011	E20665	COUVERCLE PRISE THERMOSTAT
62		C10331	CONNECTION COUDE
63		C10323	VOLUTE
64		T10296	VENTILATEUR
65		G11073-9010	ÉTRIER SUPPORT VENTILATEUR
66		G11074-9010	ÉTRIER SUPPORT MOTEUR
67		E10769	MOTEUR
68		E10769-1	CONDENSATEUR
69	50237	E10698	ACCOUPLLEMENT MOTEUR-POMPE
70	50729	I20104	RACCORD FER
71	50132	I20115	RACCORD FER
72		T20448	POMPE FUEL
73	50141	T20117	CORPS ÉLECTROVALVE
74	50140	T20118	BOBINE E.V.
75	50433	T20442	CÂBLE ÉLECTROVALVE





INSTRUCTIONS D'UTILISATION ET MANUEL DU PROPRIÉTAIRE

Modèle #

HS1151R

VEUILLEZ LIRE ATTENTIVEMENT LES INSTRUCTIONS : Lire et observer toutes les instructions. Conserver ces instructions dans un endroit sécuritaire pour vous y référer ultérieurement. Interdisez à quiconque n'ayant pas lu les présentes instructions d'assembler, d'allumer, d'ajuster ou de faire fonctionner cette fournaise.



AVERTISSEMENT :

N'UTILISEZ QUE LES PIÈCES DE REMPLACEMENT DU FABRICANT. L'UTILISATION D'AUTRES PIÈCES RISQUE DE CAUSER DES BLESSURES ET LA MORT. LES PIÈCES DE REMPLACEMENT NE SONT OFFERTES QUE PAR LE FABRICANT ET DOIVENT ÊTRE INSTALLÉES PAR UNE ENTREPRISE DE SERVICE SPÉCIALISÉE.

INFORMATION SUR LA COMMANDE DES PIÈCES :

ACHAT : On peut se procurer des accessoires auprès de tous les détaillants locaux HEATSTAR ou directement de l'usine

POUR OBTENIR DES INFORMATIONS SUR LE SERVICE

Veillez appeler la ligne directe au 866-447-2194 • www.heatstarbyenerco.com

Nos heures de bureau sont de 8 h à 17 h, heure normale de l'est du lundi au vendredi.

Veillez inclure le numéro du modèle, la date d'achat et la description du problème lors de toute communication.

GARANTIE LIMITÉE

L'entreprise garantit que ce produit est exempt d'imperfections dans le matériel ou la main-d'œuvre, sous une utilisation normale et adéquate selon les directives de l'entreprise, pour une période d'un an à partir de la date de livraison à l'acheteur. L'entreprise, à son option, réparera ou remplacera les produits retournés par l'acheteur à l'usine, le transport prépayé à l'intérieur de ladite période d'un an, et trouvés par l'entreprise comme ayant des imperfections dans le matériau ou la main-d'œuvre.

Si une pièce est endommagée ou manquante, appelez notre Service de soutien technique au 866 447-2194.

Envoyez toute demande suite à la garantie au Service d'entretien et réparations, HEAT STAR Group, Inc., 4560 W. 160th St., Cleveland, Ohio 44135, États-Unis Incluez votre nom, adresse et numéro de téléphone ainsi que les détails concernant la réclamation. De plus, fournissez-nous la date d'achat et le nom et l'adresse du fournisseur de qui vous avez acheté notre produit.

Ce qui précède est la pleine étendue de la responsabilité de l'entreprise. Il n'existe aucune autre garantie, expresse ou implicite. Spécifiquement, il n'existe aucune garantie d'adaptabilité à une fin en particulier et aucune garantie de marchandabilité. En aucun cas l'entreprise doit être responsable des délais provoqués par les imperfections, des dommages consécutifs ou pour tout frais ou dépenses de quelque nature encourus sans son consentement par écrit. Le coût de la réparation ou du remplacement doit être la solution exclusive pour tout bris de la garantie. Il n'existe aucune garantie contre le non-respect de celle-ci et aucune garantie implicite découlant du cours de la transaction ou de l'usage commercial. Cette garantie ne s'appliquera pas à tout produit qui a été réparé ou modifié hors de l'usine de quelque façon qui, selon nous, affecte sa condition ou son opération.

Certains États ou certaines provinces n'autorisent ni l'exclusion ni la restriction des dommages accessoires ou consécutifs, par conséquent, les restrictions ou exclusions précédentes peuvent ne pas s'appliquer à votre cas. La présente garantie vous donne des garanties juridiques particulières et vous pouvez également jouir d'autres droits qui varient d'une province ou d'un État à l'autre.

HEAT STAR Group, Inc. se réserve le droit de faire des changements à tout moment, sans préavis ni obligation, pour les couleurs, les spécifications, les accessoires, les matériaux et les modèles.

ENREGISTREMENT DU PRODUIT : Nous vous remercions de votre achat.

Veillez vous connecter à <http://www.egiregistration.com> pour enregistrer votre produit.



ANSI Z83.7b/CGA 2.14b-2009

Heatstar, INC., 4560 W. 160TH ST., CLEVELAND, OHIO 44135 • 800-251-0001
HEATSTAR is a registered trademarks of ENERCO GROUP, Inc.
© 2015, HEATSTAR. All rights reserved